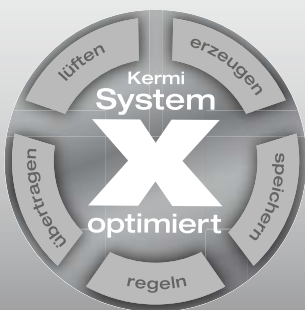
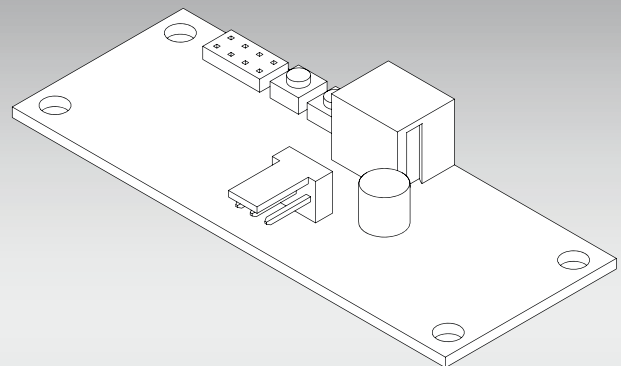


Montage- und Betriebsanleitung 05/2023

x-well[®] KNX Platine



Inhalt



1. Zu dieser Anleitung	3
1.1. Verwendete Symbole	3
1.2. Zulässiger Gebrauch	3
1.3. Nicht zulässiger Gebrauch	3
1.4. Mitgeltende Dokumente	3



2. Sicherheitshinweise	4
-------------------------------------	----------



3. Aufbau und Funktion	4
3.1. Lieferumfang	4



4. Montage	5
4.1. Montage S-Serie	5
4.2. Montage F170 / F270 / C225	5
4.3. Montage F150 / VAV-Wohnungslüftungsbox	6



5. Inbetriebnahme	7
--------------------------------	----------



6. Technische Merkmale	7
-------------------------------------	----------

1. Zu dieser Anleitung

Diese Anleitung beschreibt die sichere und sachgerechte Montage und Inbetriebnahme der KNX Platine.

Diese Anleitung ist Bestandteil der Anlage und muss während der Lebensdauer des Geräts aufbewahrt werden. Geben Sie die Anleitung jedem nachfolgenden Besitzer, Betreiber oder Bediener weiter.

Diese Anleitung muss in unmittelbarer Nähe der Anlage aufbewahrt werden und dem Bedien-, Wartungs- und Servicepersonal jederzeit zugänglich gemacht werden. Vor Gebrauch und vor Beginn aller Arbeiten muss die Anleitung sorgfältig gelesen und verstanden werden.

Grundvoraussetzung für sicheres Arbeiten ist die Einhaltung aller angegebenen Sicherheits- und Handlungsanweisungen in dieser Anleitung. Darüber hinaus gelten die örtlichen Unfallverhütungsvorschriften.

1.1. Verwendete Symbole

Signalwörter und Symbole in Sicherheitshinweisen

Mögliche Gefährdungen sind im Text dieser Anleitung durch die folgenden Signalwörter und Symbole gekennzeichnet:

	Gefahr
--	---------------

Lebensgefahr!

- Steht für eine unmittelbar drohende Gefahr, die zu schweren Verletzungen oder zum Tod führt.

	Warnung
---	----------------

Gefährliche Situation!

- Steht für eine möglicherweise gefährliche Situation, die zu schweren Verletzungen oder zum Tod führen könnte.

	Hinweis
---	----------------

Sachschäden!


- Steht für eine möglicherweise gefährliche Situation, die zu Sachschäden führen könnte.


	Information
---	--------------------

Zusätzlicher Hinweis zum Verständnis.

Symbole im Inhaltsverzeichnis

Im Inhaltsverzeichnis dieser Anleitung werden folgende Symbole verwendet:

	Informationen für Nutzer/-innen.
---	----------------------------------

	Informationen oder Anweisungen für qualifiziertes Fachpersonal.
---	---

1.2. Zulässiger Gebrauch

Das Gerät darf nur so wie in dieser Anleitung beschrieben, montiert, installiert und betrieben werden. Alle Hinweise in dieser Anleitung und die maximalen Einsatzgrenzen gemäß den technischen Merkmalen sind zu beachten.

1.3. Nicht zulässiger Gebrauch

Jeder andere Gebrauch ist nicht bestimmungsgemäß und daher unzulässig. Für daraus resultierende Schäden haftet alleine der Betreiber, die Garantie durch den Hersteller erlischt.

Ist ein Schaden aufgetreten, darf das Gerät nicht weiter betrieben werden.

Eigenmächtige Veränderungen und Umbauten sind nicht erlaubt. Werkseitige Kennzeichnungen am Produkt dürfen nicht entfernt, verändert oder unkenntlich gemacht werden. Die Sicherheit ist nur im Originalzustand und mit original Zubehörkomponenten gewährleistet.

1.4. Mitgelieferte Dokumente

Beachten Sie neben dieser Anleitung auch die entsprechenden Anleitungen der bauseits vorhandenen oder mitgelieferten/vorgesehenen Komponenten und Anlagenteile.

Technische Änderungen vorbehalten.

2. Sicherheitshinweise

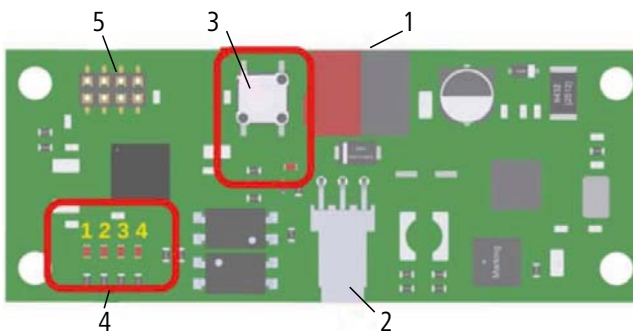
- Eine sichere Nutzung ist nur bei vollständiger Beachtung dieser Anleitung gewährleistet.
- Das Gerät muss von qualifiziertem Fachpersonal ordnungsgemäß installiert und in Betrieb genommen werden.
- Die Elektroinstallation ist nach dem aktuellen Stand der Technik, Gesetzen, Verordnungen, Normen und Richtlinien durchzuführen.
- Arbeiten an elektrischen und elektronischen Bauteilen dürfen ausschließlich von einer Elektrofachkraft durchgeführt werden.
- Das Gerät kann von Kindern ab 8 Jahren und darüber sowie von Personen mit verringerten physischen, sensorischen oder mentalen Fähigkeiten oder Mangel an Erfahrung und Wissen benutzt werden, wenn sie beaufsichtigt oder bezüglich des sicheren Gebrauchs des

Gerätes unterwiesen wurden und die daraus resultierende Gefahren verstehen. Kinder dürfen nicht mit dem Gerät spielen. Reinigung und Benutzerwartung dürfen nicht von Kindern ohne Beaufsichtigung durchgeführt werden.

- Betreiben Sie das Gerät nicht mit beschädigtem Anschlusskabel.
- Wenn die Netzanschlussleitung dieses Gerätes beschädigt wird, muss sie durch den Hersteller oder seinen Kundendienst oder eine ähnlich qualifizierte Person ersetzt werden, um Gefährdungen zu Vermeiden
- Der Einbau eines allstromsensitiven Fehlerstromschutzschalters wird empfohlen!

3. Aufbau und Funktion

Abb. 1: KNX-Platine



- 1 Standard KNX Busverbinder
- 2 Anschluss für Kabel zur Hauptplatine
- 3 Programmierstaster mit LED-Anzeige
- 4 LED-Status-Anzeige
- 5 Anschluss für Platinenprogrammierung

LED-Status

- 1+2 Grün - blinkt, wenn ein KNX-Signal empfangen/gesendet wird.
- 3 Gelb - blinkt, wenn ein Modbus-Betrieb durchgeführt wird.
- 4 rot - Impulse (~ 2s), wenn ein Modbus-Kommunikationsfehler vorliegt.

3.1. Lieferumfang

Im Lieferumfang enthalten ist:

- KNX-Platine
- Halterung für KNX-Platine (Montage in S-Serie)
- Zubehörbeutel
 - Schrauben für KNX-Platine an Halterung (4x)
 - Schrauben für Halterung (2x)
 - Klebepins (Montage in F170/C225/F270) (4x)
 - Distanzstäbe (Montage in F130/F150/VAV-Box) (4x)
- Anschlusskabel



Information

Verwenden Sie für die Verbindung mit einem KNX-System ein EIB-Kabel Y(St)Y 2 x 2 x 0,8mm oder ein gleich- oder hochwertigeres Kabel.

4. Montage



Warnung

Gefahr durch Stromschlag!

Arbeiten an spannungsführenden Komponenten können zu schweren Verletzungen führen.

- Schalten Sie vor Beginn aller Arbeiten das Gerät spannungsfrei bzw. ziehen Sie den Netzstecker und sichern ihn gegen Wiedereinstecken.
- Arbeiten an elektrischen Geräten dürfen nur von qualifiziertem Fachpersonal durchgeführt werden.

4.1. Montage S-Serie

1. Demontieren Sie die obere Abdeckung durch Lösen der Schraube.
2. Stecken Sie das Anschlusskabel in den Stecker "KNX" auf der Hauptplatine (Abb.3).
3. Stellen Sie sicher, dass der DIP Schalter 1 auf der KD2 auf "ON" steht.
4. Befestigen Sie die KNX-Platine mit den vier beiliegenden Schrauben auf der Halterung.
5. Setzen Sie die Halterung über die Hauptplatine und fixieren Sie die Halterung mit den zwei beiliegenden Schrauben.
6. Schließen Sie das Anschlusskabel an der KNX-Platine an.
7. Montieren Sie die Abdeckung wieder.

Abb. 2: Einbau der Platine

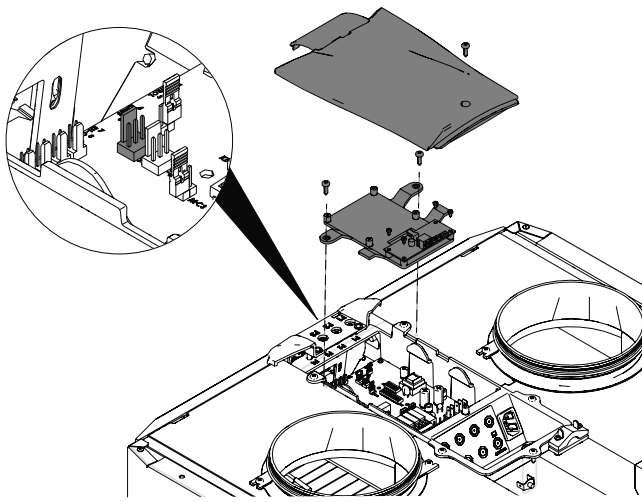
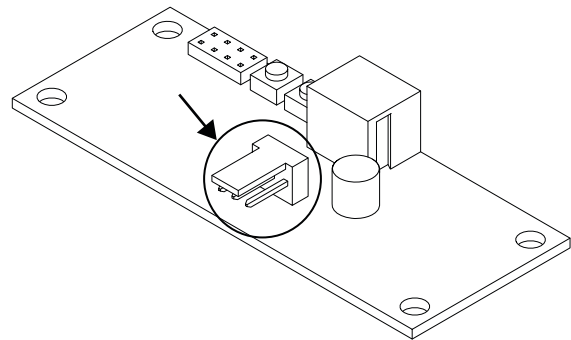


Abb. 3: Anschluss KNX-Platine



4.2. Montage F170 / F270 / C225

1. Demontieren Sie die Abdeckung durch Lösen der Schrauben.
2. Befestigen Sie die KNX-Platine mit Hilfe der beiliegenden Klebepins.
3. Stellen Sie sicher, dass der DIP Schalter 1 auf der KD2 auf "ON" steht.
4. Verbinden Sie die Hauptplatine mittels des Anschlusskabels mit der KNX-Platine.
5. Stecken Sie das Anschlusskabel in den Stecker "KNX" auf der Hauptplatine.
6. Schließen Sie das Anschlusskabel an der KNX-Platine an.
7. Montieren Sie die Abdeckung wieder.

Abb. 4: Einbau der Platine - F170

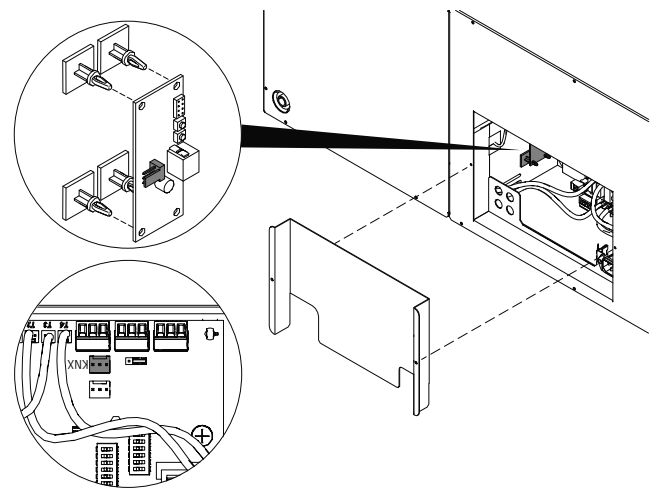


Abb. 5: Einbau der Platine - F270

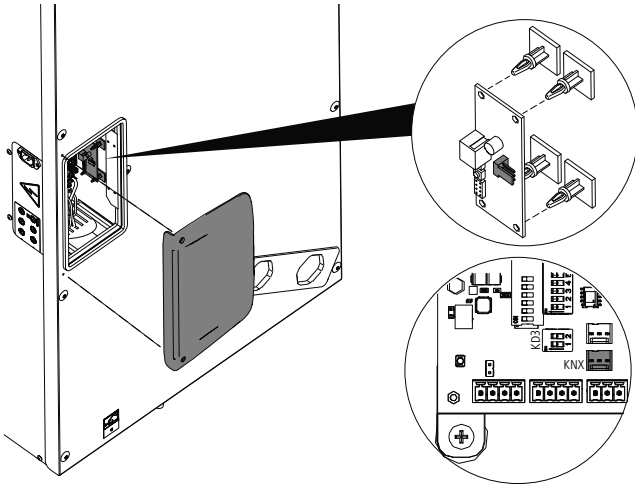
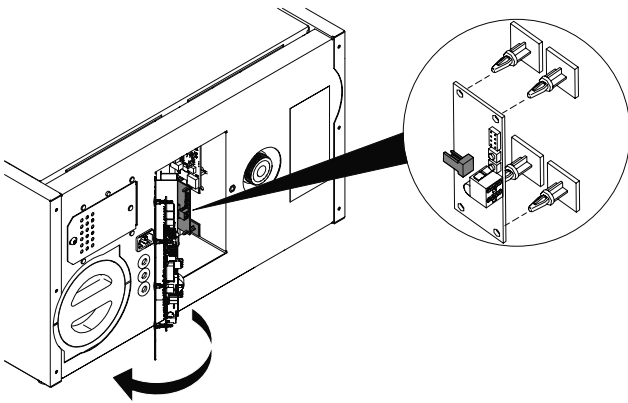


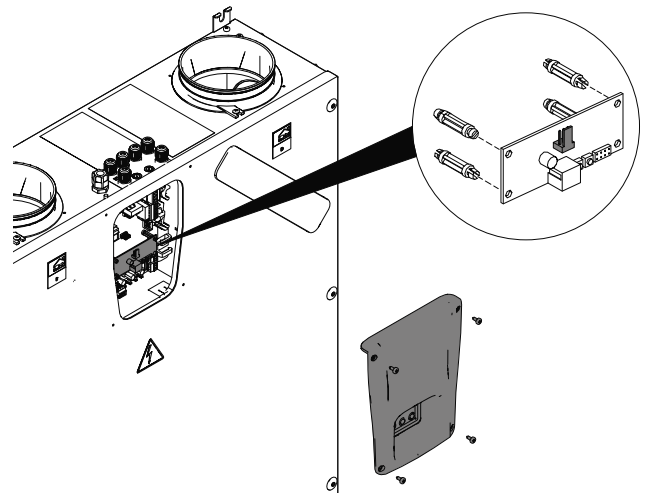
Abb. 6: Einbau der Platine - C225



4.3. Montage F150 / VAV-Wohnungslüftungsbox

1. Demontieren Sie die Abdeckung um Zugang zur Platine zu erhalten.
2. Stecken Sie die Distanzstäbe in die vier vorgesehenen Löcher an den Ecken der KNX Platine.
3. Stecken Sie die KNX Platine mit den Distanzstäben in die Hauptplatine in die vier vorgesehenen Löcher.
4. Stecken Sie das Anschlusskabel in den Stecker "KNX" auf der Hauptplatine.
5. Schließen Sie das Anschlusskabel an der KNX-Platine an.
6. Montieren Sie die Abdeckung wieder in umgekehrter Reihenfolge.

Abb. 7: Einbau der Platine



5. Inbetriebnahme

Für die Inbetriebnahme muss jedes Kommunikationsobjekt über eine Gruppenadresse adressiert werden. Die jeweilige Adresse kann über die DIP-Schalterkonfiguration (KD2) bestimmt werden. Überprüfen bzw. ändern Sie auch die Schnittstellenkonfigurationsparameter.



Hinweis

Parameter sind immer anwendungs- und gerätebezogen! Beziehen Sie sich daher immer auf die technischen Angaben im Handbuch des Kommunikationsgeräts

Alle Programmiervorgänge können mit Hilfe des Standard KNX ETS-Software-Tool durchgeführt werden. Jedoch sollte die Programmierung nur von qualifizierten Fachpersonal durchgeführt werden.

Eine Anwendungsdatei steht auf der Website des Herstellers zum kostenlosen Download bereit. Diese Datei muss auf den ETS geladen werden, um die Funktionen des Gerätes zu beschreiben. Sobald die Konfiguration festgelegt ist, kann sie auf die Schnittstelle heruntergeladen werden, indem man auf die Programmier Taste drückt und den Download von der ETS startet.

KNX stellt auch spezifische Anforderungen an die Art und Weise, wie Daten gelesen oder geschrieben werden, z.B. müssen einige schreibgeschützte Datenobjekte ein entsprechendes "Feedback"-Objekt zum Lesen aktiviert haben, um zu erkennen, ob der Wert durch einen Schreibvorgang tatsächlich verändert wurde.

Details zu den über die KNX-Schnittstelle verfügbaren Daten und zu den über Modbus verfügbaren Daten entnehmen Sie bitte aus dem aktuellen KNX-Protokoll, welches auf der Website des Herstellers zum kostenlosen Download bereit steht.



Information

Der Wert der Geräteparameter wird nur während der Programmierphase auf das Gerät übertragen, da diese Parameter den internen Gerätedaten entsprechen.



Information

Die Anzahl und Taktung der übertragenden Signale hängt von sich verändernden Parametern im Lüftungssystem ab. Soll die Datenmenge bzw. die Taktung reduziert werden, muss dies über die ETS-Software eingestellt werden.



Information

Die Quittierung des Filterwechsels ist über die KNX-Platine nicht möglich. Die Quittierung muss über das Bedienelement des Lüftungsgerätes erfolgen, da auch der Austausch der Filter direkt am Lüftungsgerät stattfindet.

6. Technische Merkmale

Stromversorgung	30V DC SELV von KNX-Bus
Stromaufnahme	max. 20 mA
MODBUS-Geschwindigkeit	1200 bps
Konformität	CE
Abmessungen	76 x 30 x 1,5
Kabeltyp	EIB Y(ST)Y 2 x 2 x 0,8 mm



Kermi GmbH
Pankofen-Bahnhof 1
94447 Plattling
GERMANY

Tel. +49 9931 501-0
Fax +49 9931 3075
www.kermi.de / www.kermi.at
info@kermi.de